

## Bold Kiss

### Quick Start Guide

NL | Voor het eerste gebruik moet ook de veiligheidsinformatie worden gelezen. Beide gebruiksaanwijzingen zorgvuldig bewaren.

LB | Virun der éischter Notzung sinn och d' Sécherheitsinformatiounen ze liesen. Béid Gebrauchsweisunge gutt versuergen.

HU | Az első használat előtt olvassa el a biztonsági információt is. Őrizze meg mindkét használati utasítást.

SL | Pred prvo uporabo je treba prebrati tudi varnostne informacije. Obe navodili za uporabo dobro shranite.

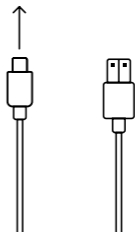
HR | Prije prve uporabe moraju se pročitati i sigurnosne informacije. Držite obje upute za uporabu na sigurnom mjestu.

BG | Преди първа употреба трябва да се прочете и информацията за безопасност. Съхранете и двете инструкции за употреба.

CS | Před prvním použitím je třeba si přečíst také bezpečnostní informace. Oba návody si pečlivě uschovejte.

SK | Pred prvým použitím si prečítajte aj bezpečnostné informácie. Oba návody na použitie dobre uschovajte.

RO | Înainte de prima utilizare trebuie citite de asemenea informațiile de siguranță. Păstrați bine ambele manuale.





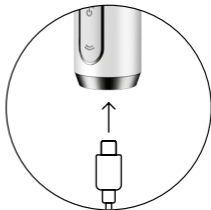
Laden • Lueden • Töltés • Polnjene •  
Punjenje • Зареджана • Nabijeni •  
Nabijanie • Încărcare



Knipperen: Accu laadt • Blénken: Akku  
luet • Villogás: Akkumulátor tölt  
Utripanje: baterija se polni • Bļjeskanje:  
baterija se puni • Мигане: Батерията  
се зарежда • Blikání: akumulátor se  
nabíjí • Bliká: akumulátor sa nabíja •  
Iluminare intermitentă: Acumulatorul se  
încarcă



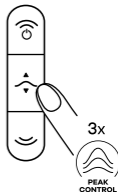
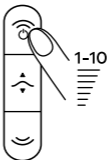
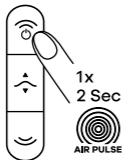
Branden: Accu geladen • Luucht un:  
Akku gelueden • Világítás: Akkumulátor  
feltöltve • Svetenje baterija je napoln-  
jena • Svijetljenje: baterija napunjena •  
Светене: Батерията е заредена •  
Svícení: akumulátor je nabitý • Svieti:  
akumulátor nabitý • Iluminare: Acumu-  
lator încărcat



Aan & uit • Un & Aus • BE & KJ • Vklp  
in izklp • Uključivanje i isključivanje •  
Вкл.и изкл. • Zapnutí a vypnutí •  
Zapnutí a vypnutí • Pornit & Oprit



Modus • Modus • Üzem mód • Način •  
Mod • Режим • Režim • Režim • Mod



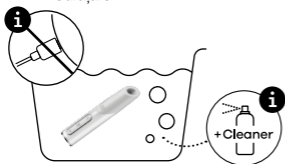
Gebruik • Benutzen • Használat •  
Uporaba • Korištenje • Употреба •  
Používání • Použitie • Utilizare



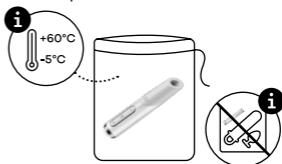
Tips • Tipps • Tippek •  
Nasveti • Savjeti • Съвети •  
Tipy • Tipy • Sfaturi



Schoonmaken • Propper maachen •  
Tisztítás • Čišćenje • Čišćenje •  
Почистване • Čišění • Čistenie •  
Curățare



Opslag • Lageren • Tárolás •  
Skladišćenje • Skladištenje • Съхранение •  
Skladování • Skladovanie •  
Depozitare



NL | Specificaties | Materiaal: Silicone, ABS kunststof | Bewaartemperatuur: -5°C - +60°C | Maximale laadstroom: 380 mA | Accu: Li-Ion 3.7V | Accucapaciteit: 380 mAh | Laadspanning: 5V | Laadtijd: ca. 2 h | Gebruiksduur: ca. 60 min | Interfacé: USB

LB | Spezifikatiounen | Material: Silikon, ABS Kunschstoff | Lagertemperatur: -5°C - +60°C | Maximale Luedestroom: 380 mA | Akku: Li-Ion 3.7V | Akkukapazität: 380 mAh | Luedspannung: 5V | Luedzäit: ong. 2 St | Nutzungsdauer: ong. 60 min. | Schnéttstell: USB

HU | Szefifikációk | Anyaga: Szilikon, ABS műanyag | Tárolási hőmérséklet: -5°C - +60°C | Maximális töltőáram: 380 mA | Akku: Li-Ion 3.7V | Akku-kapacitás: 380 mAh | Töltőfeszültség: 5V | Töltési idő: kb. 2 h | Felhasználási időtartam: kb. 60 perc | Port: USB

SL | Specifikacije | Material: silikon, ABS plastika | Temperatura skladišćenja: -5°C - +60°C | Najvišiji polnilni tok: 380 mA | Baterija: li-ion 3,7V | Zmogljivost baterije: 380 mAh | Polnilna napetost: 5V | Čas polnjenja: pribl. 2 h | Čas-uporabe: pribl. 60 min | Vmesnik: USB

HR | Specifikacije | Materijal: silikon, ABS plastika | Temperatura skladištenja: -5°C - +60°C | Maksimalna struja punjenja: 380 mA | Baterija: Li-Ion 3.7V | Kapacitet baterije: 380 mAh | Napon punjenja: 5V | Vrijeme punjenja: ca. 2 h | Trajanje korištenja: ca. 60 min | Priključak: USB

BG | Спецификации | Материал: силикон, ABS пластмаса | Температура на съхранение: -5 °C - +60 °C | Максимален заряден ток: 380 mA | Батерия: Li-Ion 3,7 V | Капацитет на батерията: 380 mAh | Зарядно напрежение: 5 V | Време за зареждане: ок. 2 h | Продължителност на използване: ок. 60 минути | Интерфейс: USB

CS | Specifikace | Materiál: silikon, ABS plast | Skladovací teplota: -5 °C - +60 °C | Maximální nabíjecí proud: 380 mA | Akumulátor: li-Ion 3,7 V | Kapacita akumulátoru: 380 mAh | Nabíjecí napětí: 5 V | Doba nabíjení: cca 2 h | Doba použití: cca 60 min | Rozhraní: USB

SK | Špecifikácie | Materiál: silikón, umelá hmota ABS | Teplota skladovania: -5 °C - +60 °C | Maximálny nabíjaci prúd: 380 mA | Akumulátor: Li-Ion 3,7 V | Kapacita akumulátora: 380 mAh | Nabíjacie napätie: 5 V | Doba nabíjania: cca 2 hodiny | Doba použitia: cca 60 minút | Rozhranie: USB

RO | Specificații | Material: Silicon, ABS plastic | Temperatura de depozitare: -5°C - +60°C | Curent maxim încarcare: 380 mA | Acumulator: Li-Ion 3.7V | Capacitate acumulator: 380 mAh | Tensiunea de încarcare: 5V | Durata de încarcare: cca. 2 h | Durata de utilizare: cca. 60 min | Interfața: USB

NL | Letselgevaar! Verwijder piercings of sieraden in de intieme zone voor het gebruik. Gebruik het speeltje niet bij geïrriteerde of gekwetste huid. Stop het gebruik als tijdens het gebruik pijn en/of onwelzijn optreden. Gebruik het speeltje niet als het: 1. ongewoon warm is, 2. mechanisch beschadigd of vervormd is, 3. verkleurd is.

LB | Verletzungsgefahr! Piercingen oder Bijouen am Intimberreich virum Gebrauch ausdoen. Benutzt den Toy net bei gereizter oder verletzter Haut. Briechn d'Benutzen of falls du während der Uwendung wéi kriss an/oder et dir schlecht gëtt. Huel den Toy net a Betrib, wann en: 1. ongewéinlech waarm ass, 2. mechanesch beschiedegt oder deforméiert ass, 3. verfiert ass.

HU | Sérülésveszély! Használat előtt távolítsd el a piercingeket vagy ékszereket az intim területekről. Ne használja a játékot irritált vagy sérült bőr esetén. Szakítsd meg a használatot, ha fájdalom és/vagy kellemetlen érzés jelentkezik az alkalmazás során. Ne helyezd üzembe a játékot, ha: 1. szokatlanul meleg, 2. mechanikusan sérült vagy deformált, 3. elszíneződött.

SL | Nevarnost poškodbe! Pred uporabo iz intimnih predelov odstrani pirsinge in nakit. Igračke ne uporabljaj, če imaš azdraženo ali poškodovano kožo. Uporabo prekini, če med uporabo začutiš bolečine in/ali se počutiš neprijetno. Igračke ne vzklopi, če: 1. je nenavadno topla, 2. ima mehanske poškodbe ali je deformirane oblike, 3. je spremenila barvo.

HR | Opasnost od ozljeda! Prije korištenja uklonite piercing ili nakit u području genitalija. Ne koristite toy na nadraženoj ili oštećenoj koži. Prekinite s upotrebom toya ako se u tijeku njegove primjene pojave bolovi i/ili nelagoda. Ne uključuj toy da radi ako je: 1. neuobičajeno topao, 2. mehanički oštećen ili deformiran, 3. poprimio drugu boju.

BG | Опасност от нараняване! Преди употреба отстрани поставени пиърсинги или бижута в интимната област. Не използвай играчката при раздразнена или наранена кожа. Прекъсни употребата, ако усетиш болка и/или дискомфорт. Не използвай играчката, ако тя е: 1. загрята повече от обичайното, 2. механично повредена или деформирана, 3. с променен цвят.

CS | Nebezpečí zranění! Před použitím odstraň z intimních partií piercingy a šperky. Nepoužívej pomůcku na podrážděnou nebo poraněnou kůži. Pokud během používání pocítíš bolesti a/nebo nevolnost, přestaň pomůcku používat. Neuváděj pomůcku do provozu, pokud: 1. je nezvykle teplá, 2. je mechanicky poškozená nebo deformovaná, 3. je zbarvená.

SK | Nebezpečenstvo poranenia! Pred použitím odstráň z intimnej oblasti pirsing alebo šperky. Pomôcku nepoužívaj pri podráždenej alebo poranenej pokožke. Ak počas používania začneš pociťovať bolesti a/alebo nevolnosť, preruš používanie. Pomôcku neuvádzaj do prevádzky, ak je: 1. neobyčajne teplá, 2. mechanicky poškodená alebo deformovaná, 3. sfarbená.

RO | Pericol de rănire! Îndepărtează piercingurile sau bijuteriile în zona intimă înainte de a utiliza. Nu folosi jucăria pe pielea iritată sau rănită. Întrerupe utilizarea dacă în timpul ei apare și/sau disconfortul. Nu pune jucăria în funcțiune dacă: 1. este neobișnuit de încălzită, 2. este deteriorată sau deformată mecanic, 3. este decolorată.

# Satisfyer

## Safety Information

### **NL** Richtlijnen voor gebruik

De Toy is een sekspeeltje voor volwassenen, geen medisch product en geen product met geneeskundige of andere helende werking. Een correct gebruik impliceert ook de inachtneming van de Quick-Start-Guide evenals van de hier vermelde waarschuwingen.

Het speeltje kan worden herladen en is eenvoudig en draadloos te bedienen. Voor de eerste toepassing moet het volledig worden opgeladen. Hiervoor gebruik je alleen de bijgevoegde USB-laadkabel. Het eerste laadproces kan tot acht uur duren. De kabel moet met beide magnetische contacten op de daarvoor voorziene metalen contactpunten van het speeltje docken. Als de laadkabel zich niet vanzelf vastmaakt, verbind deze dan met het stroomcircuit en wacht even. De magneetwerking wordt daardoor weer geactiveerd en de contacten verbinden zich automatisch.

### **Waarschuwingen**

#### **Risico op verwondingen door brand/ontsteking!**

Was het product niet af met water. Gooi het product niet in het vuur.

#### **Risico op verwondingen door defecte accu's!**

Door een verkeerde behandeling kunnen accu's ongecontroleerd exotherm reageren. Zorg er in dat geval voor dat het volledige product onmiddellijk deskundig wordt weggegooid.

#### **Risico op verwondingen bij kinderen!**

Bewaar de Toy buiten het bereik van kinderen.

#### **Risico op verwondingen door stroomstoot!**

Vloeistof kan beschadigingen veroorzaken aan het laadcircuit en de gezondheid schaden. Maak de Toy tijdens de reiniging los van de laadkabel/stroomcircuit.

#### **Risico op beschadiging door magneetvelden!**

Magneetvelden kunnen mechanische en elektronische componenten zoals pacemakers beïnvloeden. Gebruik het product niet direct boven de pacemaker. Neem contact op met je behandelende arts voor meer informatie. Breng geen kaarten met magneetstrip (bijv. creditcard) in de buurt van het product, want die kunnen beschadigd worden door de magneten die zich op het product bevinden.

#### **Risico op beschadiging door wisselende omgevingstemperaturen!**

Wisselende omgevingstemperaturen (bijv. na transport) kunnen leiden tot vorming van condenswater. Neem in dat geval de Toy pas in gebruik, wanneer het zich heeft aangepast aan de nieuwe omgevingstemperatuur.

#### **Veilig gebruik tot een omgevingstemperatuur van 50°C.**

#### **Risico op beschadiging door te lang laden!**

Scheid na elk laadproces de laadkabel van het stroomcircuit.

#### **Veilig opladen tot een omgevingstemperatuur van 45°C.**

### **Aanwijzingen aangaande de Duitse elektronicawetgeving en WEEE in Europa**

Dit elektrische apparaat is na 13 augustus 2005 voor het eerst in de handel gebracht. De geleverde elektrische apparaten en elektrische onderdelen mogen volgens de Europese WEEE-richtlijnen en de Duitse Elektro- en Elektronicawetgeving (ElektroG)/de telkens geldende nationale voorschriften niet bij het huisvuil terechtkomen. Ze moeten na afloop van de levensduur naar gemeentelijke verzamelpunten worden gebracht. Wij informeren je in dat geval graag over een geschikt verzamelpunt in jouw omgeving.

### **Aanwijzingen over batterijen/accu's/batterijwet**

In verband met de verkoop van batterijen en accu's zijn wij als dealer conform de wet op batterijen verplicht om jou als gebruiker op het volgende te wijzen: Je bent wettelijk verplicht om batterijen en accu's terug te brengen. Je kunt deze na gebruik naar ons terugsturen of naar een inzamelpunt van de gemeente of naar de winkel brengen. Producten zijn als volgt aangeduid:



Deze symbolen betekenen dat de gebruiker batterijen en accu's niet

met het huisvuil mee mag geven, en dat batterijen met schadelijke stoffen erin en met een van deze telkens erop, samengesteld uit een doorgestreepte vuilnisbak en een chemisch symbool, voor de classificering als uitslaggevend zwaar metaal in aanmerking komen. De hierboven genoemde symbolen betekenen respectievelijk:

Pb = batterij bevat lood

Cd = batterij bevat cadmium

Hg = batterij bevat kwikzilver

### **Aanwijzing bij lithiumbatterijen/accu's**

Lithium-batterijen of -accu's zijn te herkennen aan het chemische teken „Li“. Deze vallen ook onder de wet op batterijen. Naast de hierboven vermelde informatie wijzen we op het volgende: Let er bij het terugsturen van lithiumbatterijen of -accu's of het afgeven op verzamelpunten voor oude batterijen bij de winkel en bij openbaar-wettelijke afvalverwijderaars op dat de batterijen of accu's volledig leeg zijn. Bovendien vragen we je om de met het symbool „+“ en „-“ gemarkeerde contactvlakken van de batterijen of accu's met tape te isoleren om elk brandgevaar te vermijden.



Triple A Import GmbH, Am Lenkwerk 3, 33609 Bielefeld, Duitsland verklaart dat alle elektronische producten conform de uniforme bepalingen van de toe te passen Europese richtlijnen 2014/30/EU en 2011/65/EU zijn.

### **Beperking van aansprakelijkheid**

Triple A Import GmbH en/of haar kleinhandelaar zijn aansprakelijk voor schade die werd veroorzaakt door opzet of grove nalatigheid van Triple A Import GmbH, een vertegenwoordiger of medewerker, volgens de wettelijke bepalingen. Met uitzondering van de verwonding van leven, lichaam en gezondheid en de schending van wezenlijke contractuele verplichtingen (kardinaalplichten) is Triple A Import GmbH en/of haar kleinhandelaar enkel aansprakelijk voor schade die terug te voeren is op opzet of grove nalatigheid. Dit geldt ook voor indirecte gevolgschade zoals in het bijzonder winstderving. Voor het overige is de aansprakelijkheid tegenover verbruikers, op grond van een overgenomen garantie, behalve bij opzet of grove nalatigheid of bij schade uit de verwonding van leven, lichaam en gezondheid en de schending van wezenlijke contractuele verplichtingen (kardinaalplichten) beperkt tot de schade die normaal kan worden voorzien bij de afsluiting van het contract, en voor het overige volgens de omvang tot de gemiddelde schade die typisch is voor het contract. Dit geldt ook voor indirecte gevolgschade zoals in het bijzonder winstderving. Tegenover ondernemers is de aansprakelijkheid behalve bij verwonding van leven, lichaam en gezondheid of opzet of grove nalatigheid van Triple A Import GmbH en/of haar kleinhandelaar beperkt tot de schade die normaal kan worden voorzien bij de afsluiting van het contract, en voor het overige volgens de omvang tot de gemiddelde schade die typisch is voor het contract. Dit geldt ook voor indirecte schade, in het bijzonder winstderving. Er wordt geen aansprakelijkheid op zich genomen voor schade op grond van:

- Niet-inachtneming van de handleiding
- Abnormaal gebruik
- zelf uitgevoerde aanpassingen
- technische wijzigingen
- gebruik van niet-toegestane reserveonderdelen
- gebruik van niet-toegestane accessoires

Claims voor een aansprakelijkheid op grond van de productaansprakelijkheidswet blijven aangetast.



### **Notizen inwew de Gebruach**

D'Spillsaach ass e Sextoy fir Erwuessener, keen medizineschen Apparat a kee Produkt mat medizineschen oder aneren Heeleegeschaffen. Zu der korrekter Notzung gehéiert och d'Konformitéit mam Quick Start Guide a mat de Warnungen, déi hei opgeléist sinn.

Den Toy kann erëm opgeluede ginn an erméiglecht eng einfach Notzung ouni Kabel. Virun der Eischter Notzung muss e komplett opgeluede ginn. Dofir benotzt Dir dee bäileienden USB-Luede-kabel: Deen eischte Luedeveirgank ka bis zu aacht Stonnen daueren. De Kabel muss mat bëide magnétesche Kontaktter an deenen dofir virgesinnene metalle Kontaktplaze vum Toy oundocken. Solt de Luede-kabel net wum selwen halen, verbannt e mam Stromkrees a waart ee Moment. D'Magnétiertwierung gëtt doeruech erëm aktivéiert an d'Kontaktter verbannen sech automatesch.

### **Warnhiwäiser**

#### **Risiko fir Verletzunge weinst Feuer/Entzündung!**

D'Produkt net mat Waasser läschen. D'Produkt net an d'Feier gehéien.

#### **Risiko fir Verletzunge weinst defekter Batterien!**

Duerch onsaachgemäss Behandlung kënnen d'Akkuen onkontrolléiert exotherm reagéieren. Geheet de kompletten Produkt an esou engem Fall direkt adequat ewesch.

## Risiko fir Verletzung bei Kanner!

D'Spillsaach soll aus Kanner net an de Grapp falen.

## Risiko fir Verletzungen, wann een eng gewéitscht krit!

D'Flässegkeet ka Schied am Luedkreeslaf verursaachen an Är Gesondheet gefährden. Trennt d'Spillsaach vum Luedkabel/dem Stroum, wann Dir e batzt.

## Risiko fir Schied weinst Magnéitfelder!

Magnéitfelder kënnen mechanesch an elektresch Komponente wéi z.B. Häerzschrittmacher beaflossen. Produkt net direkt iwwer dem Häerzschrittmacher benotzen. Kontaktéier fir weider Informatiounen dat behandelnden Dokter. Kaarte mat Magnéitsträifen (z. B. Kreditkaarten) net no beim Produkt lagere, well dës durch deen am Produkt befindleche Magnéit beschiedegt kënnen ginn.

## Risiko fir Schied weinst wieselnder Temperatur an der Émgeigend!

Wieselnd Temperaturen an der Émgeigend (z.B. nom Transport) kënnen zu, Bilde vu Kondenswasser féieren. An deem Fall soll eng d'Spillsaach nëmmen a Betrib huelen, wann et sech der nei Raumtemperatur uegësst ass.

## Sécher Notzung bis zu enger Émgeigendtemperatur vu 50 °C.

## Risiko fir Schied weinst ze laangem Lueden!

Zitt no all Luedvirgang de Luedkabel aus dem Stecker/trennt e vum Stroum.

## Sécher Luede bis zu enger Émgeigendtemperatur vu 45 °C.

## Informatiounen iwwer dat däitsch Elektrogesetz a WEEE an Europa

Dës elektreschen Apparat gouf nom 13. August 2003 fir d'Éischt an de Verkéier bruecht. Déi elektresch Apparat an elektresch Dealer dierfen no der europäescher WEEE-Direktiv an dem däitschen „Elektro- und Elektronikgerätegesetz“ (ElektroG) net mam normalen Dreck entsuergt ginn. Si mussen am Enn vun hirer Liewensdauer iwwer de Gemengen hir Recyclingzentren entsuergt ginn. Mir informéieren Dech gären iwwer déi disponibel Recyclingzentren an Denger Émgeigend.

## Hiwäs zu Batterien/Akkuen/Batteriegesetz:

Am Kader vum Verkauf vu Batterien an Akkue si mir als Händler obligéiert, Dech als Konsument op dat heiten opmierksam ze maachen: Du boss gesetzlech forcéiert, Batterien an Akkuen ermëzgegin. Du kanns eis si nom Gebrauch zréckschëcken, an engem Recyclingzentrum vum Denger Gemeng ofginn oder gratis beim lokale Verkeifer ermëzgegin. D'Produkt sinn esou gezechen:



Dës Zeechen heescht, datt d'Entsuergung vu Batterien an Akkuen net dierf mam normalen Dreck vum Konsument geschéien an datt schuedstoffhaltig Batterien eent vun deenen Zeechen hunn, déi aus enger durchgestricher Dreckschéck mat chemesche Symbol vum deem Schwäermetall bestinn, dat den Ausschlag zur Klassifizéierung als schuedstoffhaltig ginn huet. Déi virdu genannte Symboler bedeiten am Eenzel:

Pb = Batterie enthält Blei  
Cd = Batterie enthält Kadmium  
Hg = Batterie enthält Quecksëlver

## Hiwäs zu Lithiumbatterien/Akkuen

Lithiumbatterien oder Akkuen erkennt Dir um chemeschen Zeechen „Li“. Och déi falen ernner d'„Batterie“-gesetz. Zousätzlech zu den duergefallenen Informatiounen hin virdu weise mir op folgendes hin: Suergt w.e.g. dofir, datt beim Zréckschëcken vu Lithiumbatterie oder -akkuen oder dem Ofliwwere an engem Sammelcontainer fir Altbatterii beim Händler oder an effentleche Recyclingzentren d'Batterien oder d'Akkue komplett entluede sinn. Mir bidden lech ausserdeem d'Kontaktfläche, déi mat den Zeechen „+“ an „-“ op de Batterien oder Akkue mat engem Stéck Pech z'isoléieren, fir all méiglech Brandgefahr ze verhënnern.



Triple A Import GmbH, Am Lenkweg 3, 33609 Bielefeld erkläert, datt all elektresch Produkt am Aklang mat de relevante Bestëmmung vum den uwendbaren europäesche Richtlinnen 2014/30/EU an 2011/65/EU sinn.

## Haftungbeschränkung

Triple A Import GmbH an/oder hir Händler sinn responsabel fir Schied, déi durch dat virszetlech oder schwéier fahrlässige Verhalten vun der Triple A Import GmbH, e Vertieder oder vicariö Agenten

entstane sinn, wat de gesetzleche Bestëmmungen entsprécht. Mat Ausnahm vum Verletzung vum Liewen, vum Kierper a vun der Gesondheet an dem Verstooss géint wesentlech vertraglech Verpflichtungen (Kardinal Verpflichtungen), sinn d'Triple A Import GmbH an/oder hir Händler nëmmen haftbar fir Schied, déi weinst virszetlechem oder schwéier fahrlässige Verhalten entstane sinn. Dëst gëllt och fir indirekt Folgeschäden, wéi zum Beispill Profitaboussen am Besonnesgen. Doriwwer eraus aus d'Haftung fir d'Konsumenten, weinst enger iwwerhallerer Garantie, ausser am Fall vu virszetlechem oder schwéier fahrlässige Verhalten oder beim Schied a Verletzung vum Liewen, dem Kierper an der Gesondheet an der Verletzung vu wesentleche vertragleche Verpflichtungen (Kardinal Verpflichtungen) op déi Schied begrenzt, déi beim Vertragsschluss standardmëssig erwaart ginn an déi op d'Héicht vun de vertragstypischen Durchschnëttschied begrenzt sinn. Dëst gëllt och fir indirekt Folgeschäden, wéi zum Beispill Profitaboussen am Besonnesgen. D'Responsabilitéit vis-à-vis Entrepreneuren ass ausser fir Verletzung vum Liewen, Kierper oder Gesondheet oder beim virszetlechem oder schwéier fahrlässige Verhalte vun der Triple A Import GmbH an/oder hirer Händler op Schied, déi beim Vertragsschluss standardmëssig erwaart ginn an déi op d'Héicht vun de vertragstypischen Durchschnëttschied begrenzt. Dëst gëllt och fir indirekten Schued, besonnesch verluerene Gewinn. Keng Haftung gëtt fir Schied akzeptéiert weinst:

- D'Ignoréiere vun den Instruktiounen
- Den net-bestëmmunggemësse Gebrauch
- net autoriséiert Annerungen
- technesch Annerungen
- D'Benotze vun unerlaabten Ersatzdeeler
- D'Benotze vun unerlaabten Accessoiren

Haftungspréich ernner dem Produktliabilitéitsgesetz bleiwen onberéiert.



## Használati útmutató

Ez egy szexuális játék felhőtték számára, nem orvosi eszköz és a termékeknek nem rendelkeznek semmilyen orvosi vagy egyéb gyógyító tulajdonsággal. A rendeltetészerű használat magában foglalja a Quick-Start-Guide és az itt felsorolt figyelmeztetések figyelembe vételét is.

A játék újra felhőttethető, és egyszerű, kábel nélküli kezelést tesz lehetővé. Első használat előtt teljesen fel kell tölteni. Ehhez csak a mellékelt USB-kábelt használja. Az első töltés eltarthat akár nyolc órán át is. A kábelnek mindkét mágneses csatlakozónak érintkeznie kell a játék arra alkalmas fém-csatlakozójához. Ha a töltő kábel nem marad ott magától, akkor csatlakoztasson az áramkörhöz, és várj egy pillanatra. A mágneses hatás ez által ismét aktiválódik, és a csatlakozók automatikusan összekapcsolódnak.

## Figyelmeztetések

### Sérülésveszély égés/gyulladás által!

Ne oldsd a terméket tűzzel. Ne dobd tűzbe a terméket.

### Sérülésveszély tönkrement akkumulátor által!

Az elemek szakszerűen kezelése ellenőrizhetetlen exoterm (hőleadós) reakciókat okozhat. Ilyen esetben azonnal távolítsd el szakszerűen a terméket.

### Sérülésveszély gyermekek esetében!

A termék gyermekek számára nem elérhető módon tárold.

### Sérülésveszély áramütés által!

A folyadék károsíthatja a töltő-áramkör, és veszélyeztetheti az egészségged. Tisztítsdhoz különösen a játékok a töltőkábeltől/áramkörrel.

### Sérülésveszély mágneses mezők által!

A mágneses mezők befolyásolhatják a mechanikus és elektronikus alkatrészeket, mint például a szivritmus-szabályozókat. Ne használja a terméket közvetlenül a szivritmus-szabályozó felett. További tájékoztatásért fordulj orvoshoz. Ne helyezze mágnesszákkal rendelkező kártyákat (pl. hitelkártyák) a termék közelébe, mert a mágnes károsíthatja a terméket.

### Sérülésveszély váltakozó környezeti hőmérséklet miatt!

Változó környezeti hőmérséklet esetén (pl. szállítási után) kondenzvíz kialakulása léphet létre. Csak abban az esetben helyezd üzembe a játékot, ha az igazodott az új környezeti hőmérséklethez.

### Biztonságos használat 50°C-os környezeti hőmérsékletig.

### Sérülésveszély túl hosszú ideig tartó töltés által!

Minden töltési folyamat után válassz le a töltőkábelt az áramkörrel.

### Biztonságos töltés 45°C-os környezeti hőmérsékletig.



## Útmutatók a német elektromos irányelvhez és a WEEE-irányelvhez Európában

Ezt az elektromos készüléket 2005. augusztus 13. után hozták először forgalomba. A szállítási terjedelemben lévő elektromos

készülékeket és elektronikai részeket az európai WEEE-irányelvek és a német elektromos és elektronikai törvény [ElektroG], és a mindenkor érvényes nemzeti előírások szerint nem szabad a háztartási hulladékok közé eltváltoztatni. A termék elletartamának végén a kommunális gyűjtőhelyeken keresztül kell őket eltváltoztatni. Szívesen adunk információt a lakóhely közelében található, megfelelő gyűjtőhelyen keresztül történő visszaadásról.

### Megjegyzések az elemekhez/akkumulátorokhoz/akkumulátor-törvényhez

Az elemek és akkumulátorok értékesítésével összefüggésben az akkumulátor-törvény szerint kereskedőként kötelesek vagyunk az alábbiakra felhívni a figyelmet: Törvényileg köteles vagy az elemeket és az akkumulátorokat leadni. Gyűjtőhely után visszaküldheted hazánkba, leadhatsz egy kommunális gyűjtőhelyen vagy térítés nélkül a helyi kereskedésben. A termékek az alábbiak szerint kerültek megjelölésre:



Évez a jelzések azt jelentik, hogy az elemek és akkumulátorok eltávolításának a felhasználó által nem szabad megtörténnie a háztartási hulladékok közé, és a káros anyagtartalmú elemek jelzéssel vannak ellátva, amely egy keresztlet áthúzott kukából és a nehézfém kémiai szimbólumából áll, amely meghatározza a szennyező anyagként való besorolását. A fent említett vegyjelkek jelentése részletesen:

Pb = akkumulátor ólmot tartalmaz  
Cd = akkumulátor kadmiumot tartalmaz  
Hg = akkumulátor higanyt tartalmaz

### Megjegyzések a lítiumelemekhez/akkumulátorokhoz

A lítiumelemek és -akkumulátorok a feltüntetett „Li” kémiai vegyjelzővel ismerhetők fel. Szintén az akkumulátor-törvény hatálya alá tartoznak. Az előzőekben megadott információkon kívül az alábbiakra hívjuk fel a figyelmet: Kérjük, ügyelj arra, hogy csak teljesen lemerült lítium-akkumulátorokat és -elemeket küldj vissza, ill. adj le az üzletekben kihelyezett elemgyűjtőbe vagy a hulladékudvarban. Továbbá arra kérünk, hogy az elemek vagy akkumulátorok „+” és „-” jelekkel megjelölt érintkező felületét szigeteld le szigetelőszalaggal, hogy elkerüljük a villámsérülést.

**CE** A Triple A Import GmbH, a Lenkweg 3, 33609 Bielefeld kijelenti, hogy valamennyi elektronikus termék megfelel az alkalmazandó európai irányelvek a 2014/30/EU és a 2011/65/EU vonatkozó rendelkezéseinek.

### A felelősség korlátozása

A Triple A Import GmbH és/vagy annak kiskereskedői felelősséggel tartoznak a Triple A Import GmbH, képviselője vagy megbízott ügynöke által, szándékosan vagy súlyosan gondatlan magatartásból eredő károkért, a törvényi rendelkezéseknek megfelelően. Az élet, az egészség és az egészség, valamint az alapvető szerződéses kötelezettségek megsértése (kardinális kötelezettségek) kivételével a Triple A Import GmbH és/vagy annak kiskereskedői kizárólag olyan károkért felelősek, amelyek szándékos vagy súlyosan gondatlan magatartásból erednek. Ez érvényes a közvetett következményi károkra is, mint például a megműült nyereség. Továbbá a fogyasztókkal szembeni felelősség korlátozottot átvállalt garancia miatt, kivéve a szándékos vagy súlyosan gondatlan magatartást, az élet, az egészség és az egészség megsértését, valamint az alapvető szerződéses kötelezettségek (kardinális kötelezettségek) megsértését, amely a szerződéskötéskor jellemzően előrelátható, a szerződésre jellemző átlagos kárterítés összegére korlátozódik. Ez érvényes a közvetett következményi károkra is, mint például a megműült nyereség. A vállalkozókkal szembeni felelősség korlátozott, kivéve, ha a Triple A GmbH és/vagy annak kiskereskedői szándékosan vagy súlyosan gondatlan magatartást, az élet, az egészség és az egészség megsértését, valamint az alapvető szerződéses kötelezettségek (kardinális kötelezettségek) megsértését tanúsítanak, és egyébként a szerződéskötéskor jellemzően előrelátható, a szerződésre jellemző átlagos kárterítés összegére korlátozódik. Ez érvényes a közvetett károkra is, mint például a megműült nyereség. Nem tartózik felelősségvállalás a következő károkért:

- Az útmutató figyelmen kívül hagyása
- Nem rendeltetésszerű használat
- Onhatalmú átalakítások
- Műszaki változtatások
- Nem jóváhagyott pótalkatrészek használata
- Nem jóváhagyott tartozékok használata

A termékfelelősségi törvény szerinti felelősségbiztosítási igény érvénytelen marad.

### SL Napotki za uporabo

Ta igračka je erotična igračka za odrasle, ni medicinski izdelek in ni izdelek z zdravilnim ali drugočinim učinkom. K pravilni

uporabi sodi poštevanje navodil za hiter začetek in tukaj navedenih opozoril.

Igračka je namenjena ponovnemu polnjenju in omogoča preprosto in brezčrtno upravljanje. Pred prvo uporabo jo je treba popolnoma napolniti. V ta namen uporabljaš samo priloženo USB kabel za polnjenje: prvo polnjenje lahko traja do osem ur. Kabel je treba z obema magnetnima stikoma priključiti na predvidena kovinska kontaktna mesta igračke. Če se kabel ne oprime sam, potem ga poveži z električnim tokokrogom in počakaj trenutek. Tako se aktivira magnetni učinek in stiki se samodejno povežejo.

### Opozorila

#### Nevarnost poškodb zaradi požara/vžigal

Izdelka ne gasiš z vodo. Izdelka ne meče v ogenj.

#### Nevarnost poškodb zaradi okvarjenih baterij!

Z nepravilno uporabo se lahko baterije nekontrolirano eksotermno odzovejo. V takšnem primeru je treba celoten izdelek odstraniti med odpadke na ustrezen način.

#### Nevarnost poškodb pri otrocih!

Igračko hranite izven dosega otrok.

#### Nevarnost poškodb zaradi električnega udara!

Tekočina lahko na polnilnem krogotoku povzroči poškodbe in ogrozi tvoje zdravje. Med čiščenjem igračke izklopi s polnilnega kabla/električnega tokokroga.

#### Nevarnost poškodb zaradi magnetnih polj!

Magnetna polja lahko vplivajo na mehanske in elektronske komponente, kot je srčni spodbujevalnik. Izdelka ne uporabljajte neposredno nad srčnim spodbujevalnikom. Za več informacij se obrni na lečečega zdravnika. Kartice z magnetnim trakom (npr. kreditne kartice) ne prinašajte v bližino izdelka, saj lahko poškodujejo magnetne, ki se nahajajo na izdelku.

#### Nevarnost poškodb zaradi nahažojč temperature okolja!

Spremenljive temperature okolja (npr. po prevozu) lahko pripeljejo do nastanka kondenzata. V tem primeru igračko uporabljaj šele, ko se prilagodi novi temperaturi okolja.

#### Varna uporaba do temperature okolice 50 °C.

#### Nevarnost poškodb zaradi predolgega polnjenja!

Po vsakem polnjenju izklopi polnilni kabel iz električnega tokokroga.

#### Varno polnjenje do temperature okolice 45 °C.

### Pojasnila k nemškem zakonu o električnih napravah in OEEO v Evropi

Ta električna naprava je bila prvič dana v promet po 13. avgustu 2005. V obsegu dodave vsebovanih električnih in elektronskih delov ni dovoljeno odlagati med gospodinske odpadke v skladu z evropsko direktivo OEEO in nemškim zakonom o električnih in elektronskih napravah [ElektroG]/trenutno veljavni nacionalni predpisi. Ob koncu življenjske dobe izdelka jih je treba oddajati pri komunalnih zbirnih mestih. V primeru vračila ti rade volje navedemo ustrezno zbirno mesto v tvoji bližini.

### Napotki k baterijam/akumulatorjem/zakonu o baterijah

V zvezi s prodajo baterij in akumulatorjev smo kot trgovec v skladu z zakonom o baterijah zadolženi, da te opozorimo na naslednje: zate velja zakonska obveza za vračilo baterij in akumulatorjev. Po uporabi jih lahko pošlješ nazaj, jih vrneš pri komunalnem zbirnem mestu ali pa jih brezplačno vrneš trgovcu na kraju samem. Izdelki so označeni, kot sledi:



Ti znaki pomenijo, da uporabnik baterij in akumulatorjev ne sme oddajati med gospodinske odpadke in, da so baterije, ki vsebujejo škodljive snovi označene z enim od teh znakov, sestavljenimi iz prečtanega zaboja in kemijskega simbola, meradnega za razsvetljive težke kovine, ki vsebuje škodljive snovi. Predhodno navedeni simboli v posameznem pomenijo:

Pb = baterija vsebuje svinec  
Cd = baterija vsebuje kadmij  
Hg = baterija vsebuje živo srebro

### Opozorilo za baterije in akumulatorje, ki vsebujejo litij

Litijeve baterije ali akumulatorje prepoznaš po kemijskem znaku „Li”. Tudi te ureja zakon o baterijah. Dodatno k predhodno predstavljenim informacijam opozarjamo na naslednje: prosimo za pozornost na to, da so pri vračilu litijevih baterij ali akumulatorjev ali oddaji v zbirne posode za stare baterije v trgovini ali pri javnih oskrbovalcih,

baterije in akumulatorji popolnoma prazni. Dodatno te prosimo za to, da kontaktne površine, označene z znakoma „+“ in „-“ na baterijah in akumulatorjih izoliraš z lepilnim trakom, da tako preprečiš nevarnost požara.



Podjetje Triple A Import GmbH, Am Lenkwerk 3, 33609 Bielefeld izjavlja, da je to izdelek v skladu z veljavnimi določili uporabljenih evropskih direktiv 2014/30/EU in 2011/65/EU.

### Omejeitev odgovornosti

Podjetje Triple A Import GmbH in/ali njegovi trgovci na drobno odgovarjajo za škodo, ki nastane zaradi namernega ali grobo malomarnega obnašanja podjetja Triple A Import GmbH, njegovega zastopnika ali izvajalca, v skladu z zakonskimi določili. Z izjemo ograženja življenja, telesa in zdravja ali kršitve bistvenih pogodbenih dolžnosti (kardinalne dolžnosti) jamci podjetje Triple A Import GmbH in/ali njegovi trgovci na drobno samo za škodo, ki izhaja iz namernega ali grobo malomarnega ravnanja. To velja tudi za posredno posledično škodo in še posebej za izgubljen dobiček.

V preostalem je škoda do potrošnikov, na podlagi prevzete garancije, razen pri namernem ali grobo malomarnem ravnanju ali pri škodi iz ograženja življenja, telesa in zdravja in kršitvi bistvenih pogodbenih obveznosti (kardinalne obveznosti) omejena na tipično predvidljivo škodo v trenutku sklenitve pogodbe in v preostalem na višino pogodbeno tipične povprečne škode. To velja tudi za posredno posledično škodo in še posebej za izgubljen dobiček. Do podjetij je odgovornost omejena na tipično predvidljivo škodo v trenutku sklenitve pogodbe in v preostalem na višino pogodbeno tipične povprečne škode, razen pri ograženju življenja, telesa in zdravja ali namernem ali grobo malomarnem ravnanju podjetja Triple A Import GmbH in/ali njegovih trgovcev na drobno. To velja tudi za posredno škodo, še posebej za izgubljen dobiček.

Odgovornost za škodo v naslednjih primerih ne bo prevzeta:

- neupoštevanje navodil
- nepravilna uporaba
- lastne predelave izdelka
- tehnične spremembe
- uporaba nedovoljenih nadomestnih delov
- uporaba nedovoljene opreme

Zahtevki za odgovornost na podlagi zakona o odgovornosti za proizvod ostanejo nedotaknjeni.



### Napomene o koriščenju

Ovaj Toy je igračka za seks namijenjena odraslima, artikl nije medicinski proizvod niti proizvod s medicinskim ili drugim zdravstvenim djelovanjem. U namjensku upotrebu pripada i pridržavanje uputstva o brzom početku korištenja artikla kao i ovdje navedenih upozorenja.

Igračka se može ponovno puniti i omogućava jednostavno rukovanje bez kabela. Prije prvog korištenja baterija artikla se mora napuniti do kraja. U tu svrhu upotrijebite priloženi USB kabel za punjenje. Prvo punjenje može trajati i do osam sati. Kabel se s oba magnetska kontakta mora spojiti na za to predviđena metalna kontaktna mjesta na igrački. Ako kabel za punjenje ne bi pripojio sam od sebe, spojite ga sa strujnim krugom i pričekaite trenutak. Time se magnetsko djelovanje ponovno aktivira i kontakti se automatski spajaju.

### Upozorenja

**Opasnost od ozljede uslijed izazvanog požara/zapaljenja!** Proizvod ne gasiti vodom. Ne baciti proizvod u vatra.

### Opasnost od ozljede uslijed neispravnih kontakata

Uslijed nestrucnog rukovanja baterije mogu reagirati nekontrolirano egzotermno. U tom slučaju kompletan proizvod treba odmah stručno zbrinuti u otpad.

### Opasnost od ozljeda kod djece!

Igračku čuvati izvan dohвата djece.

### Opasnost od strujnog udara!

Tekućina može u strujnom krugu punjenja uzrokovati oštećenja, a time dovesti i tvoje zdravlje u opasnost. Odspojite igračku tijekom čišćenja od kabela za punjenje/iz strujnog kruga.

### Opasnost od oštećenja uslijed magnetskih polja!

Magnetska polja mogu utjecati na mehaničke i elektroničke komponente kao što je elektrostimulator srca. Proizvod ne koristiti neposredno iznad elektrostimulatora srca. Za daljnje informacije kontaktirati svojeg liječnika koji provodi liječenje. Kartice s magnetskim trakama (npr. kreditne kartice) ne približavati proizvodima, s obzirom da se iste mogu oštetiti zbog magnetske koj se nalaze na proizvodima.

### Opasnost od oštećenja uslijed promjenjive temperature okoline!

Promjenjive temperature okoline (npr. nakon transporta) mogu dovesti do nastanka kondenzirane vode. U tom slučaju igračku staviti u rad

tek nakon što se prilagodi na novu okolinu temperaturu.

### Sigurno korišćenje do temperature okoline od 50 °C.

### Opasnost oštećenja uslijed predugog punjenja!

Nakon svakog punjenja kabel za punjenje odspojiti iz strujnog kruga.

### Sigurno punjenje do temperature okoline od 45 °C.



### Napomene o njemačkom Zakonu o električnim i elektroničkim uređajima i Direktivi o otpadnoj električnoj i elektroničkoj opremi (WEEE)

Ovaj električni uređaj prvi je puta stavljen u promet nakon 13. kolovoza 2005. godine. Električni uređaji i elektronički dijelovi koji su sadržani u isporuci ne smiju se zbrinjavati zajedno s kućnim otpadom u skladu s europskom Direktivom o otpadnoj električnoj i elektroničkoj opremi (WEEE) te njemačkim Zakonom o električnim i elektroničkim uređajima/važecim nacionalnim propisima. Proizvodi se na kraju životnog vijeka moraju zbrinuti u lokalnim reciklažnim dvorištima. Sa zadovoljstvom ćemo Vas informirati u slučaju povrata odgovarajućem reciklažnom dvorištu u Vašoj blizini.

### Napomene o baterijama/akumulatorima/Zakon o baterijama

U pogledu prodaje baterija i akumulatora, mi smo kao trgovac obvezatni prema Zakonu o baterijama skrenuti Vam kao potrošaču pozornost na sljedeće: Vi ste prema zakonu obvezatni vratiti baterije i akumulatore. Nakon korištenja možete nam ih poslati natrag ili predati u lokalnom reciklažnom dvorištu ili bez naknade u trgovini na licu mjesta. Proizvodi su označeni na sljedeći način:



Ovi znakovi znače da potrošač baterije i akumulatore ne smije zbrinjavati zajedno s kućnim otpadom i da su baterije koje sadrže štetne tvari označene jednim od ovih znakova, a koji se sastoje od prekrizane kante za otpad i kemijskog simbola za teški metal koji je odlučujući pri uvrštavanju baterije kao baterije koja sadrži štetne tvari. Naprijed navedeni simboli imaju sljedeće značenje:

Pb = baterija sadrži olovo

Cd = baterija sadrži kadmij

Hg = baterija sadrži žlivo

### Napomena o litijskim baterijama:

Litijske baterije možete prepoznati po kemijskom znaku „Li“. I one potpadaju pod Zakon o baterijama. Dodatno uz naprijed iznesene informacije skrećemo pozornost na sljedeće: molimo da se vodi računa o tome da su u slučaju slanja litijskih baterija ili predaje na reciklažnom dvorištu za stare baterije ili javno-provim nositeljima zbrinjavanja baterije u potpunosti prazne. Osim toga molimo Vas da kontaktne površine baterija koje su označene s „+“ i „-“ izolirate ljepilnim trakom, kako bi se spriječilo bilo kakvo opasnost od požara.



Tvrtka Triple A Import GmbH, Am Lenkwerk 3, 33609 Bielefeld izjavlja da su svi elektronički proizvodi u skladu s odgovarajućim odredbama primjenjivih evropskih Direktiva 2014/30/EU i 2011/65/EU.

### Ograničenje od odgovornosti

Sukladno zakonskim odredbama, Triple A Import GmbH i/ili njihove trgovine na malo preuzimaju odgovornost za oštećenja koja nastanu uslijed namjernog ili grubo prekršenog ponašanja tvrtke Triple A Import GmbH, njezinog zastupnika ili asistenta. S izuzetkom kod ozljeda opasnih po život, tijelo ili zdravlje ljudi, kao i kod povreda ključnih ugovornih obveza (kardinalne obveze), tvrtka Triple A Import GmbH i/ili njezine trgovine na malo preuzimaju odgovornost samo za oštećenja koja su nastala uslijed namjernog ili grubo prekršenog ponašanja. To vrijedi i za posredne posljedice štete, posebno za primjerice propuštene prihode. Uostalom, jamstva prema potrošačima temeljem preuzete garancije ograničena su - osim kod namjernog ili grubo prekršenog ponašanja ili kod oštećenja izazvanih ozljedama opasnih po život, tijelo i zdravlje ljudi ili kod povreda ključnih ugovornih obveza (kardinalne obveze) - na štete tipične i predvidive kod ugovornog poslovanja, kao uostalom i na visinu prosječnih šteta tipičnih kod ugovornog poslovanja. To vrijedi i za posredne posljedice štete, posebno za primjerice propuštene prihode. Jamstva prema poduzećima ograničena su - osim kod ozljeda opasnih po život, tijelo i zdravlje ljudi ili kod namjernog ili grubo prekršenog ponašanja tvrtke Triple A Import GmbH i/ili njezinih trgovina na malo - na štete tipične i predvidive kod ugovornog poslovanja, kao uostalom i na visinu prosječnih šteta tipičnih kod ugovornog poslovanja. To vrijedi i za posredne štete, posebice kod propuštenih prihoda. Ne preuzima se odgovornost za oštećenja nastala uslijed:

- nepridržavanja uputa
- namjenski korištenja proizvoda
- samostalno izvedenih preinaka
- tehničkih izmjena
- korištenja rezervnih dijelova koje proizvođač nije odobrio
- korištenja neodobrene opreme uz proizvod

Prava iz jamstva temeljem zakona o jamstvu proizvoda ostaju nepovrijeđena.

## **BG** Указанија за употреба

Това е секс играчка за возрастни, а не медицински продукт или продукт за медицински или друг вид лечебни цели. Към правилното му приложение спада и спазването на краткото ръководство за употреба, както и на тук посочените предупреждения.

Секс играчката е презареждаща се и позволява лесна и безкисна експлоатация. Преди първата употреба тя трябва да бъде напълно заредена. За целта използвайте единствено приложен USB зареден кабел. Първоначалното зареждане може да продължи до осем часа. Кабелът трябва да бъде включен с двата магнитни контакта към предвидените за това метални контактни гнезда на секс играчката. Ако зарядният кабел не се захване от само себе си, свържете го с електрическата верига и изчакайте малко. Така магнитното действие ще се възобнови и контактите ще се свържат автоматично.

## **Предупреждения** **Опасност от нараняване вследствие на пожар / възпламеняване!**

Не гасете продукта с вода. Не излагайте продукта на огън.

## **Опасност от нараняване вследствие на дефектни батерии!**

Неправилната употреба може да предизвика неконтролируема екзотермична реакция на батериите. В този случай веднага изхвърлете целия продукт според изискванията.

## **Опасност от нараняване на деца!**

Съхранявайте секс играчката на място, недостъпно за деца.

## **Опасност от нараняване вследствие на токов удар!**

Наличието на течност във веригата за зареждане може да предизвика повреди и да изложи на риск здравето Ви. Когато почиствате секс играчката, я разкопчавайте от кабела за зареждане / електрическата верига.

## **Опасност от повреда вследствие на магнитните полета!**

Магнитните полета могат да повлияят на механични и електронни компоненти, като напр. електрически кардиостимулатори. Не използвайте продукта директно над електрически кардиостимулатор. За повече информация се свържете с левукацията си лекар. Не поставяйте карти с магнитни ленти (напр. кредитни карти) в близост до продукта, тъй като те могат да бъдат повредени от намиращите се в продукта магнити.

## **Опасност от повреда вследствие на промяна в температурата на околната среда!**

Промяната в температурата на околната среда (напр. след транспортиране) може да доведе до образуване на конденз. В този случай използвайте секс играчката едва след като се е адаптирала към новата температура.

## **Безопасно използване при температура на околната среда до 50°C.**

## **Опасност от повреда вследствие на продължително зареждане!**

След всяко зареждане разкопчавайте кабела от електрическата верига.

## **Безопасно зареждане при температура на околната среда до 45°C.**

## **Указанија относно германския Закон за електрическо и електронно оборудване и ОЕО в Европа**

Този електроуред е пуснат за първи път в търговската мрежа след 13 август 2005 г. Съгласно европейската Директива относно отпадъците от електрическо и електронно оборудване (ОЕО) и германския Закон за електрическо и електронно оборудване (ElektroG) / съответното приложимо национално законодателство съдържащите се в обема на доставката електрически уреди или електронни части не трябва да се изхвърлят заедно с останалите битови отпадъци. След излизане от употреба те трябва да се изхвърлят на определените за целта общински пунктове за събиране на отпадъци. С удоволствие ще

Ви информираме за най-близкия до Вас пункт за събиране на отпадъци, където можете да ги предадете.

## **Указанија относно батерии / акумулатори / Закона за батериите**

Във връзка с търговията с батерии и акумулатори, съгласно Закона за батериите, ние като търговец сме задължени да информираме потребителите относно следното: Законът Ви задължава да връщате негодните за употреба батерии и акумулатори. След като батериите се изтопят, можете да ни ги изпратите обратно, да ги предадете в общински пункт за събиране на отпадъци или да ги върнете безплатно в търговските обекти на място. Продуктите са обозначени, както следва:



Тези символи означават, че потребителят не трябва да изхвърля батериите и акумулаторите заедно с останалите битови отпадъци и че батериите, съдържащи вредни вещества, са обозначени с един от тези символи, състоящи се от зачеркнат с кръст кофа за отпадъци и химичния символ на тежкия метал, който се класифицира като вреден. Сочените по-горе символи имат следното значение:

Pb = батерията съдържа олово  
Cd = батерията съдържа кадмий  
Hg = батерията съдържа живак

## **Указанија относно литиевите батерии / акумулатори**

Ще разпознаете литиевите батерии или акумулатори по химичния знак „Li“. Те също попадат в обхвата на разпоредбите на Закона за батериите. Допълнително към горепосочената информация обръщаме внимание на следното: Моля, уверете се, че литиевите батерии и акумулатори са напълно изтопени, преди да ги върнете обратно, да ги изхвърлите в съответните контейнери за събиране на негодни за употреба батерии и акумулатори в търговската мрежа или да ги предадете в общинските пунктове за събиране на отпадъци. Освен това моля да изолирате със самозалепваща лента обозначените със символите „+“ и „-“ контактни повърхности на батериите или акумулаторите, за да се избегне опасността от пожар.



Triple A Import GmbH, Am Lenkwerk 3, 33609 Bielefeld  
декларира, че всички електронни продукти отговарят на съответните разпоредби на приложимите европейски Директиви 2014/30/EC и 2011/65/EC.

## **Ограничаване на отговорността**

Triple A Import GmbH и / или неговите дистрибутори носят отговорност съгласно законовоите разпоредби за щети, които са причинени вследствие на умислени действия или груба небрежност от страна на Triple A Import GmbH, негов представител или помощник в дейността. Освен в случаите на увреждане на живота, здравето и телесната цялост и на нарушение на основно договорно задължение („кардинално задължение“) Triple A Import GmbH и / или негов дистрибутор отговарят само за щети, които са причинени вследствие на умислени действия или груба небрежност. Това важи и в случаите на косвени щети, по-специално такива, като пропуснати ползи. Освен в случаите на умислени действия и груба небрежност или при щети, произтичащи от увреждане на живота, здравето и телесната цялост, или от нарушение на основно договорно задължение („кардинално задължение“), отговорността спрямо потребителите въз основа на поета гаранция е ограничена до обичайните предвидими при сключването на договора щети и до средния размер на стандартно договорарното за този вид щети обезщетение. Това важи и в случаите на косвени щети, по-специално такива, като пропуснати ползи. Освен в случаите на увреждане на живота, здравето и телесната цялост или на умислени действия и груба небрежност от страна на Triple A Import GmbH и / или неговите дистрибутори, отговорността спрямо предприятия е ограничена до обичайните предвидими при сключването на договора щети и до средния размер на стандартно договорарното за този вид щети обезщетение. Това важи и в случаите на косвени щети, по-специално такива, като пропуснати ползи. Не се поема отговорност за щети, причинени от:

- неспазване на упътването
- използване извън предназначението
- самоволни преработки
- технически промени
- използване на неупозволени резервни части
- използване на неупозволени принадлежности

Запазва се правото за търсене на отговорност по реда на Закона за отговорността на производителя.

## CS Pokyny pro použití

Tato pomůcka je sexuální hračka pro dospělé, žádný zdravotnický prostředek a žádný výrobek s medicínským nebo jiným léčivým účinkem. K použití v souladu s určením patří rovněž respektování návodu Quick Start Guide a zde uvedených výstražných upozornění.

Pomůcka je nabíjecí a umožňuje snadné a bezdrátové ovládání. Před prvním použitím je nutné ji plně nabít. K tomuto účelu použijte pouze přiložený USB nabíjecí kabel. První nabíjení může trvat až osm hodin. Oba magnetické kontakty kabelu musejí být připojeny ke kovovým kontaktním ploškám na pomůcce, určeným k tomuto účelu. Pokud nabíjecí kabel nedrží sám o sobě, připoj ho k elektrickému obvodu a chvíli počkej. Tim dojde k opětovné aktivaci magnetů a automatickému spojení kontaktů.

### Výstražná upozornění

#### Nebezpečí zranění v důsledku požáru/vzplanutí

Výrobek nehas vodou. Výrobek nevychází do ohně.

#### Nebezpečí zranění v důsledku vadných akumulátorů!

Nesprávné zacházení může vyvolat nekontrolovatelnou externickou reakci akumulátorů. V takovém případě kompletní výrobek okamžitě odborně zlikviduj.

#### Nebezpečí zranění dětí

Pomůcku uchovávejte mimo dosah dětí.

#### Nebezpečí zranění elektrickým proudem!

Kapalina může poškodit nabíjecí okruh a ohrozit tvé zdraví. Před čištěním odpoj pomůcku od nabíjecího kabelu/elektrického obvodu.

#### Nebezpečí poškození vlivem magnetických polí

Magnetická pole mohou mít vliv na mechanické a elektronické komponenty, např. na kardiostimulátory. Výrobek nepoužívejte přímo nad kardiostimulátor. Další informace ti poskytne tvůj ošetřující lékař. V blízkosti výrobku se nesmějí nacházet žádné karty s magnetickým průhledem (např. kreditní karty), neboť by mohlo dojít k jejich poškození magnetem na výrobku.

#### Nebezpečí poškození v důsledku proměnlivých okolních teplot!

Proměnlivé okolní teploty (např. po přepravě) mohou vést k tvorbě kondenzátu. V takovém případě uveď pomůcku do provozu až po její aklimatizaci na novou okolní teplotu.

#### Bezpečné používání při okolní teplotě až do 50 °C.

#### Nebezpečí poškození v důsledku příliš dlouhého nabíjení!

Po každém nabití odpoj nabíjecí kabel od elektrického obvodu.

#### Bezpečné nabíjení při okolní teplotě až do 45 °C.

#### Opozornění k německému zákonu o elektrických a elektronických zařízeních a WEEE v Evropě

Tento elektrický přístroj byl poprvé uveden na trh po 13. srpnu 2005. Elektrická zařízení a elektronické součástky, které jsou součástí dodávky, nesmějí být podle evropské směrnice WEEE a německého zákona o elektrických a elektronických zařízeních (ElektroG)/platných národních předpisů vyřazovány do domovního odpadu. Po uplynutí doby životnosti musejí být odevzdány k likvidaci do komunálního sběrného dvora. Případně tě rádi budeme informovat o vhodném sběrném dvoře v tvém okolí.

#### Opozornění k bateriím/akumulátorům/zákonu o bateriích

V souvislosti s prodejem baterií a akumulátorů jsme jako prodejce podle německého zákona o bateriích povinni upozornit tě jako spotřebitele na následující: Máš ze zákona povinnost vrátit baterie a akumulátory. Po použití je můžeš zaslat na naši adresu, odevzdat je do komunálního sběrného dvora nebo bezplatně přímo v prodejně. Produkty jsou označeny následujícím způsobem:



Tyto značky znamenají, že baterie a akumulátory nesmí být spotřebitel vyřazovat do domovního odpadu. Baterie obsahující znečišťující látky jsou označeny symbolem přeškrtnuté popelnice a chemickou značkou těžkého kovu, který je rozhodující pro klasifikaci jako znečišťující látky. Výše uvedené symboly mají následující význam:

Pb = baterie obsahuje olovo  
Cd = baterie obsahuje kadmium  
Hg = baterie obsahuje rtuť.

#### Opozornění k lithiovým bateriím/akumulátorům

Lithiové baterie nebo akumulátory poznáš podle chemické značky „Li“. Také na tento druh baterií/akumulátorů se vztahuje zákon o

bateriích. Kromě výše uvedených informací upozorňujeme na následující: Máj prosím na paměti, že v případě vrácení lithiových baterií či akumulátorů nebo jejich odevzdání do sběrných nádob na použité baterie v prodejnách a veřejnoprávním subjektům odpovědným za likvidaci odpadů musejí být baterie či akumulátory zcela vybité. Dole tě prosíme o zalepení kontaktů baterií či akumulátorů označených „+“ a „-“ lepicí páskou, aby bylo zabráněno nebezpečí požáru. Důvodem je, že u baterií, které nejsou zcela vybité, musejí být účinná preventivní opatření proti vzniku zkratů.

CE Triple A Import GmbH, Am Lenkwerk 3, 33609 Bielefeld prohlašuje, že všechny elektronické výrobky jsou v souladu s příslušnými ustanoveními použitelných směrnic Evropského parlamentu a Rady 2014/30/EU a 2011/65/EU.

### Omezení odpovědnosti

Společnost Triple A Import GmbH a/nebo její jednotliví autorizovaní prodejci odpovídají podle zákonných ustanovení za škody způsobené úmyslným jednáním nebo hrubou nedbalostí společnosti Triple A Import GmbH, jejich zástupců nebo pověřenců. S výjimkou újmou na životě, těle nebo zdraví a porušení podstatných smluvních povinností (kardinálních povinností) odpovídá společnost Triple A Import GmbH a/nebo její jednotliví autorizovaní prodejci pouze za škody způsobené úmyslným jednáním nebo hrubou nedbalostí. To platí i pro nepřímé následné škody, zejména úšly zisk. V ostatních případech je odpovědnost vůči spotřebitelům na základě převzaté záruky s výjimkou škod způsobených úmyslným jednáním nebo hrubou nedbalostí či újmou na životě, těle nebo zdraví a porušení podstatných smluvních povinností (kardinálních povinností) omezena na typické škody předvidatelné při uzavření smlouvy a ohledně výše na průměrné, pro smlouvu typické škody. To platí i pro nepřímé následné škody, zejména úšly zisk. Vůči podnikatelským subjektům je odpovědnost s výjimkou škod způsobených újmou na životě, těle nebo zdraví či úmyslným jednáním nebo hrubou nedbalostí společnosti Triple A Import GmbH a/nebo jejich jednotlivých autorizovaných prodejců omezena na typické škody předvidatelné při uzavření smlouvy a ohledně výše na průměrné, pro smlouvu typické škody. To platí i pro nepřímé škody, zejména úšly zisk. Převzatí odpovědnosti za škody je vyloučeno v případě:

- nerespektování návodu
- použití v rozporu s určením
- svévolných přestaveb
- technických změn
- použití neschválených náhradních dílů
- použití neschváleného příslušenství

Nároky vyplývající ze zákona o odpovědnosti za škodu způsobenou vadou výrobku zůstávají nedotčeny.

### PL Wskazówki użytkowania

Zabawka jest seks-zabawką dla dorosłych, nie jest natomiast produktem medycznym lub produktem, którego użycie skutkuje efektem medycznym lub innym efektem leczniczym. Do użytkowania zgodnego z przeznaczeniem należy również przestrzeganie skróconej instrukcji obsługi, jak i przedstawionych tutaj ostrzeżeń.

Zabawkę można wielokrotnie ładować. Obsługa bezprzewodowa ułatwia użytkowanie. Przed pierwszym użyciem urządzenie należy całkowicie naładować. W tym celu należy używać wyłącznie złączonego się w opakowaniu kabla USB: Pierwsze ładowanie może trwać nawet osiem godzin. Obydwa magnetyczne styki kabla należy przyłożyć do odpowiednich metalowych gniazd znajdujących się na urządzeniu. Jeśli kabel nie będzie trzymał się samoczynnie, podłącz go do prądu i odczekaj chwilę. Działanie magnesu zostanie dzięki temu aktywowane i styki połączą się automatycznie.

#### Ostrzeżenie Ryzyko powstania obrażeń spowodowanych pożarem/zapaleniem!

Nie należy gosić urządzenia wodą. Nie należy wrzucać produktu do ognia.

#### Ryzyko powstania obrażeń z powodu niesprawnego akumulatora!

W wyniku niewłaściwego użytkowania baterie mogą emitować ciepło w sposób niekontrolowany. W tym wypadku należy zutilizować produkt w odpowiedni sposób.

#### Ryzyko powstania obrażeń w przypadku użytkowania przez dzieci!

Zabawkę należy przechowywać poza zasięgiem dzieci.

#### Ryzyko powstania obrażeń z powodu porażenia prądem!

Ciecz może spowodować uszkodzenie układu ładowania i zagrozić Twojemu zdrowiu. Podczas czyszczenia należy odłączyć zabawkę od kabla ładowania / obwodu elektrycznego.

## Ryzyko uszkodzenia spowodowane polem magnetycznym

Pola magnetyczne mogą wywierać wpływ na działanie mechanicznych i elektronicznych komponentów np. rozrusznik serca. Produktu nie należy używać bezpośrednio nad rozrusznikiem serca. Szczegółowych informacji w tym zakresie udzieli lekarz prowadzący. W pobliżu urządzenia nie należy przechowywać kart z paskiem magnetycznym (np. kart kredytowych), ponieważ mogą one ulec uszkodzeniu wskutek działania magnesów znajdujących się w urządzeniu.

## Ryzyko uszkodzenia spowodowane zmieniającą się temperaturą otoczenia

Zmiana temperatury otoczenia (np. w wyniku transportu) może skutkować tworzeniem się osadu kondensacyjnego. W tym przypadku należy użyć zabawkę dopiero w momencie, kiedy dopasuje się do temperatury otoczenia.

## Bezpieczne stosowanie do temperatury otoczenia 50°C.

## Ryzyko uszkodzenia spowodowane za długim ładowaniem!

Po każdym ładowaniu należy odłączyć kabel ładowania od obwodu elektrycznego.

## Bezpieczne ładowanie do temperatury otoczenia 45°C.



## Wskazówki dotyczące niemieckiej ustawy o sprzęcie elektrycznym oraz dyrektywy WEEE w Europie

To urządzenie elektryczne zostało wprowadzone po raz pierwszy do obiegu po 13 sierpnia 2005 roku. Zgodnie z dyrektywą europejską WEEE oraz niemiecką ustawą o sprzęcie elektrycznym i elektronicznym / obowiązującymi na terenie kraju przepisami nie należy wyrzucać wchodzących w skład zestawu urządzeń oraz części elektronicznych do domowych pojemników na odpady. Zużyte produkty należy utylizować w komunalnych jednostkach składowania. W przypadku chęci zwrócić poinformujemy Cię o odpowiednich punktach zbiorczych takich odpadów w Twojej okolicy.

## Wskazówki dotyczące baterii / akumulatorów / ustaw o akumulatorach

W związku ze sprzedażą baterii oraz akumulatorów zgodnie z ustawą o bateriach jesteśmy jako sprzedawcy zobowiązani do poinformowania Ciebie, jako konsumenta, a: obowiązku zwrotu baterii oraz akumulatorów; możliwości odesłania ich do nas, do lokalnych punktów zbiórki lub bezpłatnego zwrotu do lokalnego sprzedawcy po ich zużyciu. Produkty są oznakowane w następujący sposób:



Te oznaczenia informują, że nie należy wyrzucać baterii i akumulatorów do domowych pojemników na odpady oraz o obecności szkodliwych substancji w bateriach opatrzonych znakiem przekreślonego śmietnika i symbolu chemicznego metalu ciężkiego skłasyfikowanego jako substancja szkodliwa. Wyżej wymienione symbole oznaczają:

Pb = bateria zawiera ołów  
Cd = bateria zawiera kadm  
Hg = bateria zawiera rtęć

## Wskazówki dotyczące baterii litowych / akumulatorów:

Baterie litowe oraz akumulatory rozpoznaje się po symbolu chemicznym „Li”. Podlegają one ustawie o bateriach. Dodatkowo, prócz wcześniej wymienionych informacji, zwracamy uwagę na następujące punkty: Należy uważać, aby w przypadku odesłki baterii litowych lub akumulatorów bądź ich zwrotu do pojemnika na zużyte baterie u sprzedawcy i podmiotów publicznych zajmujących się usuwaniem odpadów były one całkowicie rozładowane. Ponadto prosimy o izolację powierzchni styku baterii lub akumulatorów oznaczonych symbolami „+” oraz „-” za pomocą taśmy klejącej, aby zapobiec możliwości powstania pożaru.



Triple A Import GmbH, Am Lenkerw 3, 33609 Bielefeld oświadcza, że wszystkie produkty elektroniczne są zgodne z zapisami znajdującymi zastosowanie w tym zakresie Dyrektywy Unii Europejskiej 2014/30/UE i 2011/65/UE.

## Ograniczenie odpowiedzialności

Firma Triple A Import GmbH i/lub jej sprzedawcy detaliczni odpowiadają zgodnie z przepisami prawnymi za szkody, które powstały w wyniku celowego lub rażąco niedbalego działania firmy Triple A Import GmbH, jej przedstawiciela lub osób wykonujących powierzone im zobowiązania. Firma Triple A Import GmbH i/lub jej sprzedawcy detaliczni odpowiadają wyłącznie za szkody powstałe w wyniku ich celowego lub rażąco niedbalego działania za wyjątkiem narażenia na utratę życia, uszkodzenia ciała i naruszenia zdrowia lub nieprzezwyciężenia zobowiązań wynikających z umowy [obowiązkowej kardynalne]. Dotyczy to również szkód pośrednich w szczególności z

tytułu utraconego zysku.

W pozostałym zakresie ograniczona jest odpowiedzialność za ujęte w momencie podpisania umowy przewidziane szkody oraz w pozostałym zakresie kwota średnich szkód typowych dla umowy względem użytkowników na podstawie udzielonej gwarancji, z wyłączeniem celowego lub rażąco niedbalego działania lub w przypadku powstania szkód wynikłych z narażenia na utratę życia, uszkodzenia ciała i naruszenia zdrowia lub nieprzezwyciężenia zobowiązań wynikających z umowy [obowiązkowej kardynalne]. Dotyczy to również szkód pośrednich w szczególności z tytułu utraconego zysku. Odpowiedzialność cywilna względem przedsiębiorstwa za ujęte w momencie podpisania umowy przewidziane szkody oraz w pozostałym zakresie kwota średnich szkód typowych dla umowy jest ograniczona z wyłączeniem powstania szkód wynikłych z narażenia na utratę życia, uszkodzenia ciała i naruszenia zdrowia oraz celowego lub rażąco niedbalego działania firmy Triple A Import GmbH i/lub jej detalistów. Dotyczy to również szkód pośrednich w szczególności z tytułu utraconego zysku. Wyklucza się odpowiedzialność za szkody powstałe z powodu:

- niestosowania się do instrukcji obsługi,
- używania niezgodnego z przeznaczeniem,
- samodzielnych ulepszeń,
- zmian technicznych,
- używania niezatwierdzonych części zamiennych,
- używania niedozwolonych akcesoriów.

Rozszczenia z tytułu odpowiedzialności na podstawie ustawy o odpowiedzialności za produkt pozostają niezmienione.



## Upozornienia týkajúce sa používania

Wyrobek je erotický pomôckou pre dospelých, nejde o lekársky výrobok ani o výrobok s lekárským alebo iným liečivým účinkom. K následnému použitiu patrí aj rešpektovanie návodu na rýchle začatie používania ako aj výstražníkov upozornení, ktoré sú tu uvedené.

Erotická pomôcka je nabitelná a umožňuje jednoduché ovládanie bez kábla. Pred prvým použitím sa musí úplne nabiť. Nato použi len priložený USB nabíjací kábel. Prvé nabíjanie môže trvať až osem hodín. Kábel sa musí pripojiť obidvom magnetickým kontaktmi na určené kovové kontaktné miesta erotického pomôcky. Ak by nabíjací kábel nedržal, zapoj ho do elektrickej siete a chvíľu počkaj. Magnetický účinok sa tým znovu aktivuje a kontakty sa spoja automaticky.

## Výstražné upozornenia

### Nebezpečenstvo poranenia požiarom/vznetením!

Výrobok nehas vodu. Výrobok nehádz do ohňa.

### Nebezpečenstvo poranenia chybými akumulátormi!

V dôsledku nesprávnej manipulácie môžu akumulátory nekontrolované exotermicky reagovať. V takom prípade celý výrobok riadne zlikviduj.

### Nebezpečenstvo poranenia detí!

Pomôcku uchovávaj mimo dosahu detí.

### Nebezpečenstvo poranenia zázahom elektrickým prúdom!

Kvapalina môže poškodiť nabíjací obvod a ohrozit tvoje zdravie. Pred čistením pomôcku odpoj od nabíjacieho káblu/obvodu.

### Nebezpečenstvo poškodenia magnetickými polami!

Magnetické polia môžu ovplyvniť mechanické a elektrické komponenty, ako napríklad kardiosťmátor. Výrobok nepoužívaj priamo nad kardiosťmátorom. Na ďalšie informácie sa pýtaj svojho ošetrojúceho lekára. Karty s magnetickým prúdom (napr. kreditné karty) neumiestňuj do blízkosti výrobku, pretože sa môžu poškodiť magnetmi nachádzajúcimi sa na výrobku.

### Nebezpečenstvo poškodenia meniacimi sa teplotami okolia!

Meniace sa teploty okolia (napr. po preprave) môžu spôsobiť tvorbu kondenzovanej vody. V tomto prípade pomôcku uvoďzaj do prevádzky až potom, ako sa prispôbila teplotou okolia.

### Bezpečné používanie do teploty okolia 50°C.

### Nebezpečenstvo poškodenia pri dlhých nabíjaní!

Po každom nabíjaní odpoj nabíjací kábel od elektrického obvodu.

### Bezpečné skladovanie do teploty okolia 45°C.



## Pokyny k nemeckému zákonu o elektrických zariadeniach a smernici o odpade z elektrických a elektronických zariadení (OEEZ) v Európe

Toto elektrické zariadenie bolo prvýkrát uvedené do obehu po 13. auguste 2005. Elektrické zariadenia a elektronické diely nachádzajúce sa v obsahu dodávky nesmú byť podľa európskej smernice OEEZ z nemeckého zákona o elektrických a elektronických

zariadeniach (ElektroG) a zakaždým platných národných predpisov likvidavého spolu s komunálnym odpadom. Po skončení ich životnosti musia byť tieto výrobky zlikvidované prostredníctvom komunálnych zberní. V prípade vrátenia ti radi poskytneme informáciu o príslušnej zberni v tvojej blízkosti.

### **Pokyny k batériám/akumulátorom/zákonu o batériách**

V súvislosti s prevádzkou batérií a akumulátorov fa ako spotrebiteľ musíme z pozície predajcu podľa zákona o batériách upozorniť na tieto skutočnosti: Zo zákona ti vyplýva povinnosť vrátenia batérií a akumulátorov. Môžeš nám ich po použití zaslať späť, odovzdať v komunálnej zberni alebo bezplatne vrátiť v lokálnom obchode. Výrobky sú označené nasledovne:



Tieto značky znamenajú, že spotrebiteľ nesmie batérie a akumulátory likvidovať prostredníctvom komunálneho odpadu, a že batérie obsahujúce škodlivé látky sú označené jednou z týchto značiek, skladujúcich sa z prečiarknutej nádoby na odpad a chemickej značky ľahkého kovu rozhodujúceho pre klasifikáciu obsahu škodlivých látok. Vyššie uvedené symboly znamenajú jednotlivito:

Pb = batéria obsahuje olovo  
Cd = batéria obsahuje kadmium  
Hg = batéria obsahuje ortuť

### **Pokyn k lítiovým batériám/akumulátorom**

Lítiové batérie alebo akumulátory rozpoznáš podľa chemickej značky „Li“. Aj na tieto sa vzťahuje zákon o batériách. Dodatočne k vyššie uvedeným informáciám upozorňujeme na tieto skutočnosti: Dbaj na to, aby boli batérie alebo akumulátory úplne vybité pri spätnom zaslaní lítiových batérií alebo akumulátorov alebo ich odovzdaní do zberných nádob na staré batérie v obchode alebo vo verejnoprávnych likvidáčnych strediskách. Ďalej fa prosíme o izolovanie kontaktných ploch batérií alebo akumulátorov označených značkami „\*“ a „-“ lepiacou páskou, aby sa zabránilo nebezpečenstvu požiaru.



Triple A Import GmbH, Am Lenkwerk 3, 33609 Bielefeld vyhlasuje, že všetky elektronické výrobky sú v súlade s príslušnými ustanoveniami aplikovateľných európskych smerníc 2014/30/EÚ a 2011/65/EÚ.

### **Obmedzenie záruky**

Spoločnosť Triple A Import GmbH a/alebo jej maloobchodní predajcovia ručia za škody, ktoré boli spôsobené úmyselným alebo hrubo nebadanlivým konaním Triple A Import GmbH, zástupcu alebo pomocníka, podľa zákonných ustanovení. S výnimkou ublíženia na živote, tele a zdraví a porušenia podstatných zmluvných povinností (základné povinnosti) ručí Triple A Import GmbH a/alebo jej maloobchodní predajcovia len za škody, ktoré vyplývajú z úmyselného alebo hrubo nebadanlivého konania. Toto platí aj pre nepriame následné škody ako obzvlášť úslý zisk. V ostatnom je ručenie voči spotrebiteľom, na základe prevzatých záruky, obmedzené okrem pri úmyselnom alebo hrubo nebadanlivom konaní alebo pri škodách vyplývajúcich z ublíženia na živote, tele a zdraví a porušení podstatných zmluvných povinností (základné povinnosti), na škody, ktoré sú typicky predvídateľné pri uzatvorení zmluvy a v ostatnom podľa výšky na priemerné škody typické pre zmluvu. Toto platí aj pre nepriame následné škody ako obzvlášť úslý zisk. Voči firmám je ručenie okrem pri ublížení na živote, tele a zdraví alebo úmyselného alebo hrubo nebadanlivého konaní spoločnosti Triple A Import GmbH a/alebo jej maloobchodníkov obmedzené na škody typické predvídateľné pri uzatvorení zmluvy a v ostatnom podľa výšky na priemerné škody typické pre zmluvu. Toto platí aj pre nepriame škody, obzvlášť úslý zisk. Záruka sa nepreberá za škody vyplývajúce z týchto skutočností:

- Nedodržanie návodu
- Neprimerané použitie
- Svojpovoľné prestavby výrobku
- Technické zmeny
- Použitie nepovolených náhradných dielov
- Použitie nepovoleného príslušenstva

Nároky na ručenie na základe zákona o zodpovednosti za škodu spôsobenú chybou výrobku zostávajú nedotknuté.

### **RO Instrukciji privind utilizarea**

Jucăria este o jucărie sexuală pentru adulți, nu este o produs medical sau un produs medicinal sau cu alte proprietăți terapeutice. Pentru a utiliza corect trebuie respectat atât Ghidul Quick-Start, cât și avertismentele prezentate mai jos.

Jucăria este reincărcabilă și permite o operare ușoară și fără cablu. Înainte de prima utilizare trebuie încărcată complet. Pentru aceasta,

utilizati numai cablul de încărcare USB inclus. Primul proces de încărcare poate dura până la opt ore. Cablul trebuie să fie conectat la ambete contacte magnetice cu punctele de contact specific concepte în acest scop ale jucăriei. Dacă cablul de conectare nu este aderent, se conectează la circuitul de curent și se așteaptă un moment. Prin aceasta se activează din nou efectul magnetic și contactele se conectează automat.

### **Avertizări**

**Risc de rănire datorită incendiului / aprinderii!**  
Nu stinge produsul cu apă. Nu arunca produsul în foc.

### **Risc de accidentare din cauza acumulatorilor defecți!**

Din cauza utilizării incorecte acumulatorii pot reacționa necontrolat exoterm. Într-un astfel de caz, înlăturați produsul în mod corespunzător.

### **Risc de rănire la copii!**

Nu lăsați jucăria la îndemâna copiilor.

### **Risc de accidentare prin electrocutare!**

Lichidele pot cauza deteriorări în timpul ciclului de încărcare și vă pun sănătatea în pericol. În timpul curățării separați jucăria de cablul de încărcare/circuitul electric.

### **Risc de deteriorare datorită câmpurilor magnetice!**

Câmpurile magnetice pot influența componentele mecanice și electronice, cum ar fi de ex. Stimulatorul cardiac. Nu folosiți produsul direct deasupra stimulatorului cardiac. Pentru mai multe informații solicitați sfatul medicului dvs. curant. Nu apropiați cardurile cu bandă magnetică (de ex.: cărți de credit) de produs, deoarece acestea se pot deteriora datorită magnetelor aflați pe produs.

### **Pericol de deteriorare datorită temperaturilor ambientale oscilante!**

Temperaturile înconjurătoare șcilate (de ex. după transport) pot cauza formarea condensului. În acest caz, puneți jucăria în funcțiune doar după ce s-a adaptat la noua temperatură ambientală.

### **Utilizare sigură la o temperatură ambientală de până la 50°C.**

### **Risc de deteriorare datorită încărcării prelungite!**

După fiecare proces de încărcare deconectați cablul de la circuitul electric.

### **Încărcare sigură la o temperatură ambientală de până la 45°C.**



### **Indicații privind Legea germană referitoare la echipamentele electrice și DEEE în Europa**

Acest aparat electric fa fost pus pentru prima dată în circulație după 13 august 2005. Aparatele electrice și componentele electronice din pachetul de livrare nu trebuie eliminate împreună cu deșeurile menajere conform Directivei europene DEEE și a Legii germane privind echipamentele electrice și electronice (ElektroG) / reglementările naționale aplicabile. La sfârșitul duratei de viață a produsului trebuie predate punctelor comunale de colectare. În cazul unui retur, ne face plăcere să vă informăm cu privire la punctele de colectare corespunzătoare din apropierea dvs.

### **Indicații referitoare la baterii/acumulatori/Legislație specifică deșeurilor de baterii și acumulatori**

În legătură cu comercializarea bateriilor și acumulatoarelor suntem obligați în calitate de comercianți, în temeiul Legislației specifică deșeurilor de baterii și acumulatori, să vă atragem atenția în calitate de consumatori asupra următoarelor: Sunteți obligat legal să returnați bateriile și acumulatori. După utilizare puteți să ni le returnați, să le predați la un punct de colectare sau să le predați grațuit unui magazin. Produsele sunt marcate după cum urmează:



Aceste simboluri înseamnă, că eliminarea bateriilor și acumulatoarelor nu are voie să fie efectuată împreună cu deșeurile menajere de către consumator și, că bateriile care conțin substanțe toxice sunt prevăzute cu unul din aceste simboluri, formate dintr-un container țăiat cu o linie și simbolul chimic al metalului greu pentru clasificarea de substanță toxică. Simbolurile menționate anterior semnifică:

Pb = bateria conține plumb  
Cd = bateria conține cadmiu  
Hg = bateria conține mercur

### **Indicații privind bateriile/acumulatorii cu litiu:**

Bateriile cu litiu sau acumulatori se pot recunoaște după simbolul chimic „Li“. Și acestea cad sub incidența legislației specifică deșeu-

rilor de baterii și acumulatori. În plus față de informațiile prezentate mai sus, subliniem următoarele: Asigurați-vă că bateriile cu litiu sau acumulatorii sunt complet descărcați atunci când îi predați la punctele de colectare a bateriilor vechi în magazine sau la punctele publice de eliminare a deșeurilor. Adicională vă rugăm, să lipiți cu bandă adezivă suprafețele de contact marcate cu "+" și "-", pentru a împiedica orice pericol de incendiu.



Triple A Import GmbH, Am Lenkwerk 3, 33609 Bielefeld declară, că toate produsele electronice corespund prevederilor corespunzătoare ale Directivelor Europene aplicabile 2014/30/UE și 2011/65/UE.

### Limitarea răspunderii

Conform reglementărilor legale, Triple A Import GmbH și/ sau distribuitorii săi sunt răspunzători pentru prejudiciile cauzate în mod voit sau ca urmare a unei grave neglijențe din partea Triple A Import GmbH, a unui reprezentant sau delegat al acesteia. Cu excepția punerii în pericol a vieții, a sănătății, a vătămării corporale și încălcarea obligațiilor contractuale (obligații materiale) Triple A Import GmbH și/ sau distribuitorii săi sunt răspunzători numai pentru prejudiciile cauzate în mod voit sau ca urmare a unei grave neglijențe. Acest lucru se aplică și în cazul daunelor indirecte, cum ar fi pierderea profitului. În plus, răspunderea față de consumatori, în temeiul unei garanții, cu excepția prejudiciilor cauzate în mod voit sau ca urmare a unei grave neglijențe sau a punerii în pericol a vieții, a sănătății, a vătămării corporale și încălcarea obligațiilor contractuale (obligații materiale) cu privire la daunele tipice care pot fi prevăzute la încheierea unui contract, este limitată ca și quantum la daunele medii tipice contractului. Acest lucru se aplică și în cazul daunelor indirecte, cum ar fi pierderea profitului. Față de comercianți, răspunderea este limitată, cu excepția punerii în pericol a vieții, a sănătății, a vătămării corporale, a prejudiciilor cauzate în mod voit sau ca urmare a unei grave neglijențe din partea Triple A Import GmbH și/ sau a distribuitorilor săi, la daunele tipice care pot fi prevăzute la încheierea unui contract, iar quantum este stabilit în funcție de daunele medii tipice contractului. Acest lucru se aplică și în cazul daunelor indirecte, cum ar fi pierderea profitului. Nu ne asumăm nicio responsabilitate pentru daunele cauzate de:

- nerespectarea acestui manual
- utilizarea necorespunzătoare
- modificări neautorizate
- modificări tehnice
- utilizarea pieselor de schimb neautorizate
- utilizarea accesoriilor neautorizate

Creațiile privind răspunderea, în baza Legii privind răspunderea pentru produs, rămân neatinse.